

MÁRMOL

Architecture & Design

Nº 3. Junio 2020



ESCULTURA-HOMENAJE
PROFESIONALES COVID-19
MÁRMOL BLANCO MACAEL

EDITORIAL



TOPS ON TOP

Cindy Crawford on Silestone Eternal Noir



On Top

A product designed by Cosentino®

Encuentra inspiración en [cosentino.com](https://www.cosentino.com) | Síguenos   

Sale a la luz el tercer número de nuestra *Mármol / Architecture & Design magazine*. En esta ocasión, de forma especial y con un contenido en la misma línea. Casi a las puertas de salir de una situación inédita que ha azotado al mundo y amenazado la salud de sus habitantes, no se nos ocurre mejor forma de remontar, que volver a crear. Volver a inspirarnos para seguir ofreciendo espacios en los que vivir, reír, trabajar, disfrutar, compartir, relajarnos y amar. Muchas son las cuestiones que este virus le ha planteado al mundo del diseño y la arquitectura; desde aquí, queremos lanzar algunas respuestas. Por ello, a través de reportajes, artículos y entrevistas, recogemos las opiniones de expertos que desvelan cómo serán el diseño y los retos a los que se enfrenta, en la nueva normalidad. Hablamos del mash-up: diseño, superficies compactas y gastronomía; de la exclusiva arquitectura islámica y las soluciones en fachadas ventiladas con piedra natural que, indicadas para climatologías extremas en países con altas temperaturas, como Emiratos Árabes, y de muy bajas, como Noruega, son un ejemplo de arquitectura sostenible y ahorro energético. Volvemos a Casa Decor 2020 que, tras

cerrar sus puertas ante la crisis sanitaria, vuelve a mostrar increíbles espacios, como el que aquí os enseñamos. Y, nuevamente, veremos el papel clave que la innovación de las empresas de la Marca Macael juega en la creación de nuevas aplicaciones en piedra natural. Especialmente orgullosos, presentamos un proyecto salido del corazón, -en el sentido literal de la palabra-, de la Comarca del Mármol de Macael: la obra de ocho esculturas en mármol Blanco Macael que serán colocadas en las ocho capitales andaluzas, en homenaje a la lucha y esfuerzo del personal sanitario y resto de agentes, que se han jugado la vida por cuidarnos durante la pandemia del Covid-19. A petición de la Junta de Andalucía, la Asociación de Empresarios del Mármol de Andalucía junto al escultor, Navarro Arteaga, entrevistado en estas páginas, ha donado material, trabajo y conocimiento, para que los aplausos diarios de las 20:00 h. no se apaguen nunca. En unas semanas, la historia de Andalucía y sus ciudades, serán, para siempre, testigos de esta encomiable labor. Esperamos, querido lector, que, como siempre, podamos poner un granito de arena en la elaboración y consecución de vuestros sueños.

Editora
GLORIA CARRILLO SÁNCHEZ

Sumario

MÁRMOL / Architecture & Design

Editora
Gloria Carrillo Sánchez

Editado por
Asociación de Empresarios del Mármol de Andalucía
AEMA

Diseño y producción editorial
Gráficas Lucmar, S.C.A.

Impresión
Gráficas Lucmar, S.C.A.

Depósito Legal: AL 2751-2019
Impreso en España

Esta revista está elaborada con papel libre de cloro

Revista N° 03.
Junio 2020



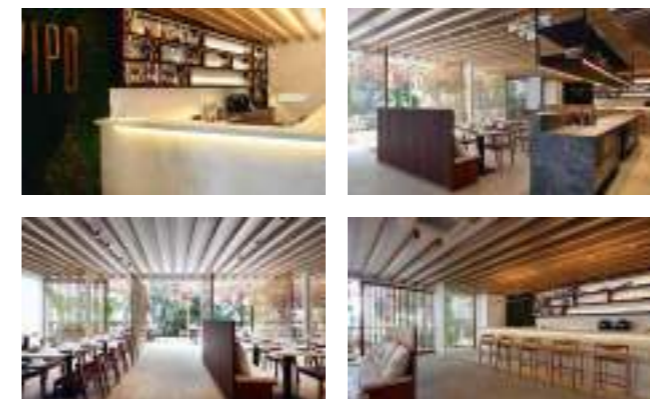
19

/COMO SERÁ LA
ARQUITECTURA
Y EL DISEÑO
EN LA NUEVA
NORMALIDAD



41

/AHORRO
ENERGÉTICO Y
AISLAMIENTO
ACÚSTICO
CON FACHADAS
VENTILADAS EN PIEDRA
NATURAL



06

/MARCA MACAEL,
SÍMBOLO DE
LUCHA CONTRA
LA PANDEMIA



13

/VILLA "THE
FRAME"
PALM JUMEIRAH,
DUBAI, UAE

27

/PIPO
RESTAURANTE
Y DEKTON BY
COSENTINO,
DELICADA SIMPLICIDAD
CON CARÁCTER
INDUSTRIAL



33

/BIANCO MILANO
Y MARINE BLACK,
CONJUGACIÓN DE
CONTRASTES PARA UNA
SUITE MUY GLAM



47

/¿UN MUEBLE
DE BAÑO EN
MÁRMOL,
ULTRALIGERO Y A
MEDIDA?
SÍ, CON STONESIZE

MARCA MACAEL, SÍMBOLO DE LA LUCHA CONTRA LA PANDEMIA

Un aplauso en mármol Blanco Macael para los valientes de la pandemia. Así homenajea la Asociación de Empresarios del Mármol de Andalucía / AEMA, junto con el reconocido escultor, Navarro Arteaga, a los colectivos que se han jugado y siguen jugándose la vida por nosotros, después de que el 14 de marzo de 2020 un virus, científicamente llamado Covid-19, obligó a la sociedad a llevar a cabo un estricto confinamiento sin salir de casa.

La iniciativa, solicitada por la Junta de Andalucía a AEMA, consiste en la donación de la piedra, la elaboración y el diseño, de ocho esculturas en forma de aplauso y realizadas en mármol Blanco Macael, que se instalarán en las ocho capitales andaluzas para recordar la labor de sanitarios, Fuerzas y Cuerpos de Seguridad del Estado, empresarios y trabajadores del sector alimentario, del transporte, farmacias, personal de limpieza, medios de comunicación, voluntarios, etc. que han luchado por combatir la pandemia desde el más difícil de los frentes.





Y es que la única manera de salir de esto, era hacerlo unidos y, la ayuda a los demás, en una situación tan difícil, ha sido vital. Ese es el sentimiento que a las 20:00 h. ha movido a todos los habitantes de los municipios españoles a salir a los balcones, a imagen y semejanza de la vecina Italia. Porque hay mucho que agradecer. Por ello, después de la solicitud de la Junta de Andalucía a AEMA, tanto los empresarios del sector del mármol de Macael (Almería), la Escuela del Mármol de Fines, también encargada de la elaboración, y el propio escultor, que ha diseñado el modelo referente para la talla en piedra, se prestaron, con esta unión altruista, a crear el que será el símbolo de tan impagable labor.

Para el desarrollo de lo que serán las figuras de casi dos metros de altura, que se encuentran en proceso de elaboración, se ha escaneado el modelo original en barro cocido y patinado en bronce, con escáner de brazo articulado. Esta herramienta recoge y envía, con gran



resolución, un archivo de la pieza a las máquinas de control numérico, que lo ejecutan en piedra y lo dejan terminado al setenta u ochenta por ciento. Finalmente, los artesanos de las empresas del sector de mármol terminarán el trabajo de forma manual, una importante parte en la fase de la última etapa de la elaboración. Con esta obra, la Marca Macael pone en valor no sólo su material autóctono, del que están hechas las esculturas, sino también, su gran capacidad productiva y saber hacer.

La presentación oficial del proyecto ha tenido lugar el 17 de junio, en el Palacio de San Telmo, sede de la Junta de Andalucía en Sevilla, una cita a la que le sucederán ocho inauguraciones; una por cada aplauso infinito en forma de escultura, que, instalado en cada una de las ocho capitales andaluzas, será la huella perdurable en Andalucía y sus ciudades, de la unión de la solidaridad y la profesionalidad.



ENTREVISTA NAVARRO ARTEAGA

35 años dedicado al mundo del arte, la escultura y la imaginería, este escultor sevillano nació en Triana hace 54 años y, desde hace 10, modela y vive en su estudio de Espartinas. El mismísimo Vaticano tiene una imagen suya en mármol, material con el que también se talló su obra para el Monumento Funerario a la Duquesa de Alba. Dice que, con su trabajo, "ayuda a conmover el alma". Pronto, parte de su esencia, presidirá las capitales de las ocho provincias andaluzas. José Antonio Navarro Arteaga nos abre las puertas de su mundo y nos cuenta cómo ha sido el proceso de creación de las esculturas en mármol Blanco Macael.

¿Cuáles diría que son sus trabajos más destacados?

Entre mis trabajos más destacados, posiblemente, estén la imagen en mármol de Sta. M^a la Antigua que se encuentra en los Jardines Vaticanos y que es réplica de la imagen original en madera de la Patrona de la República de Panamá igualmente, realizada por mi unos años antes. Cuando se cumplieron los 500 años de la llegada del catolicismo a Latinoamérica se conmemoró el acontecimiento con la colocación de esta imagen de mármol de Carrara para los citados Jardines. El Monumento Funerario a la Duquesa de Alba que se encuentra en el Santuario de la Hermandad de los Gitanos, una escultura del Cardenal Marcelo Espínola que se encuentra en la Basílica del Gran Poder de Sevilla y una imagen de Santa Ángela de la Cruz que procesiona desde hace ya más de 10 años en el Corpus Christi de Sevilla, además del Monumento a la afición del Real Betis Balompié. Sentimentalmente, el Señor de la Esperanza en el Puente Cedrón, de la Joven Hermandad de la Milagrosa, al igual que el Santísimo Cristo de la Púrpura de mi Hermandad

de Las Cigarreras, y muchísimas otras obras que serían innumerables.

¿Cómo fueron sus primeros pasos en el mundo del arte?

Mis primeros pasos fueron en el taller de un imaginero, discípulo de Francisco Buiza, llamado Juan Ventura. Ahí inicié mi aprendizaje más profesionalmente porque, anteriormente, con unos amigos, montamos un taller por Triana e hicimos algunas cosillas, los primeros pinitos que se llaman... Pero, más formalmente, en el taller de este escultor, en el que estuve aproximadamente 5 años, -el tiempo casi de una carrera normal-, es donde pude desarrollar mis inicios como escultor, donde pude aprender todo lo esencial para montar taller propio.

¿Cuál es la cualidad que preside siempre sus obras?

Hombre, la cualidad, por los calificativos que le han puesto a mi obra y mi trabajo en todos estos años de profesión, creo que es el dotar de una fuerza serena, de mucho pellizco y, lo fundamental, que ayuda a conmover el alma.

De entre sus obras, ¿hay alguna de la que se sienta especialmente orgulloso?

Orgulloso me siento prácticamente de todas, porque todas tienen un trozo importante tuyo, de lo que es tu ser, tu alma, tu impronta, tu forma de sentir, la pasión con la que se desarrolla el trabajo que debe de existir siempre... Por ello, es complicado quedarse con una sola obra de las que se han hecho, son muchísimos años trabajando y, gracias a Dios, tenemos importantes obras en importantes sitios en casi todo el mundo. Pero volvería a mencionar la Virgen de la Antigua por la situación donde está y el significado de donde

se halla, un lugar, que, para mí, es de los más privilegiados, el centro de la Cristiandad después de Jerusalén: Roma, en los Jardines del propio Vaticano.

Un maestro.

Un maestro..., igualmente complicado quedarse con un solo maestro, casi imposible, lo que sí, un genio para mí, en la escultura, pintura y en arquitectura, fue Miguel Ángel. Aquí en España, un importantísimo escultor que se dedicó tanto a la escultura civil como a la religiosa, ya en su última etapa de vida, fue Mariano Benlliure.

Un reto profesional pendiente de cumplir.

Retos inmediatos hay muchos. Estamos en uno muy importante como es abrir el mercado americano, con una escultura que vamos a entregar a primeros de año de una pieza en bronce de grandes dimensiones. Además, tengo ahí apartado desde hace ya algún tiempo, un proyecto muy ambicioso, que es hacer una serie de esculturas en mármol sobre mi interpretación de las pinturas de la Capilla Sixtina. Aunque es, efectivamente, un proyecto muy muy ambicioso, estamos esperando que aparezca ese mecenas, que siempre hace falta, para pegarle el empujón definitivo y que se pueda cumplir.

Hablemos ahora de la obra que nos ocupa. ¿Qué valor añadido supone ser partícipe de esta iniciativa?

Para mí, participar en esta iniciativa, en este proyecto, es de las cosas que más me ha podido llenar sentimentalmente. Hemos vivido una situación, en estos últimos meses, muy complicada, muy difícil, con una pandemia que nos ha llevado a tener miedo a perder nuestra propia vida y la de los seres más queridos, cosa que ha ocurrido en miles de personas y familias. Quien ha estado ahí, en primera fila y al pie del cañón, luchando cara a cara contra este virus, no han sido otros que todos los sanitarios; todos a los que, de forma espontánea, el pueblo, desde el principio, les empezó a agradecer, con esos aplausos de las 8 de la tarde, su incasable labor. Con esta iniciativa, tenemos la manera de inmortalizar esos aplausos y recordar, para siempre, esto que nació del pueblo.

Por supuesto, dar las gracias a la Asociación de los Empresarios del Mármol de Andalucía, en Macael, representada por su presidente en primera persona, Jesús Posadas, que ha confiado en mi persona para este proyecto. Y yo, totalmente agradecido por esta confianza depositada en mí.

No es la primera vez que realiza una escultura para ser esculpida en piedra natural en la Comarca del Mármol de Macael. ¿Qué opinión le merece el resultado que se obtuvo con el Monumento Funerario a la Duquesa de Alba -Premio Nacional 2018 en la gala de Premios Macael-, y con el de esta talla, en mármol Blanco Macael?

La primera colaboración fue, precisamente, con la escultura de la Virgen de Los Jardines Vaticanos, que fue en el 2014 con la empresa Cuellar Arquitectura. Años después, volvimos a colaborar con el Monumento Funerario de la Duquesa de Alba, con el cual, en el año 2018, como se dice, se me otorgó este Premio Nacional. El hecho de que se me reconociera un trabajo de esta índole desde las personas más reconocidas y expertas en la materia, para mí supuso una gran satisfacción y orgullo.

Colaborar otra vez con el sector en este proyecto es, para mí, garantía absoluta de poder trabajar con unos profesionales de primer nivel.

¿Cómo ha sido el proceso de creación de la escultura en homenaje a los profesionales en la lucha contra el Covid-19?

El proceso ha sido, prácticamente, corto, porque estaba claro lo que iba a representar. Al tener claro el concepto de dos manos aplaudiendo, solo había que darle forma a la disposición. Desde un principio, tuve claro que, al ser un homenaje y monumento dedicado a los profesionales de nuestra tierra, de Andalucía, y que iba a estar colocado en las 8 capitales de provincia, tuviera el efecto visual de la A de Andalucía y que los dedos estuvieran apuntando hacia arriba para, así, recordar también a los sanitarios y demás víctimas que se han ido por esta pandemia.

¿Tiene alguna obra en el cajón?

Tengo en ciernes para el Vaticano una cabeza en mármol que pronto, si Dios quiere, verá la luz.

¿Qué ventajas cree que tiene una escultura en mármol con respecto a otros materiales?

En principio, la durabilidad. El mármol es el material más noble que puede haber para realizar una escultura. La piedra siempre se ha considerado la punta del iceberg de todos los materiales. Está claro que tratar el mármol es un reto para el artista. Primero, la belleza que puede dar una pieza monocromática es incalculable, después, pues bueno, el proceso es complejo y durísimo, pero, como he dicho, el resultado final es espectacular, y la nobleza de la piedra hace que gane siempre la obra.

Por último, ¿qué mensaje lanzaría a aquellos a quienes va dirigida esta obra-homenaje?

El mensaje precisamente es dejar, de una forma perpetua, todo el aliento que les intentó dar el pueblo a la comunidad sanitaria durante esos dos primeros meses donde se vivieron días negríssimos y, por supuesto, demostrarles que siempre estaremos con ellos, ya que son parte intrínseca de nuestras vidas y, ahora, quizás aún más. Este es nuestro mensaje de apoyo y admiración y nuestra forma de decirles que siempre vamos a estar al lado de quien nos cuida y de quien tiene, como vocación, salvarnos la vida.





VILLA 'THE FRAME'

PALM JUMEIRAH, DUBAI. UAE

Fuente: Cuéllar Arquitectura del Mármol

En el centro neurálgico del lujo medio oriental se sitúa Villa 'the Frame', un proyecto de ingeniería arquitectónica pensado para desafiar a la inclemente climatología del desierto dubaití. Como emblema del desarrollo urbano artificial, Dubai es también la cuna del 'más es más'. Esta obra del estudio de arquitectura Arquivio Architects, Daniel Fraile y Juanjo Soria, con la colaboración de Cuéllar Arquitectura del Mármol, como proveedor de la piedra natural, se mantiene fiel a esa tendencia y respeta el selecto y opulento espíritu del diseño islámico.

El proyecto de la vivienda, que se ha construido como sustitución a otro inicial, viene a suplir las carencias de éste, que no tenía en cuenta la adaptación real a la vida, el clima y la atmósfera visual de la localización. La

estrategia ha consistido en la creación de dos fachadas completamente diferentes; una sur, ubicada en la línea de calle y por la que se accede, y otra norte, frente a la playa. La clave ha sido individualizar ambas fachadas para adecuarlas tanto a la climatología como a las conexiones visuales.

Por un lado, en las zonas sur, este y oeste, se ha instalado una fachada ventilada en Piedra Caliza Capri realizada en piezas de grandes dimensiones -de hasta 1,60 m.- y trabajada con anclajes mixtos puntuales y lineales, de modo que la piedra parece estar flotando. Además, para disolver los niveles de la fachada, se ha llevado a cabo un despiece de geometrías rectangulares con zonas vistas de aluminio, que no solo permiten la ventilación de las cámaras disipando el calor de forma extraordinaria, sino



que, visualmente, dan la sensación pétreo de los bloques.

En el proceso de ejecución, a cargo de la empresa Cuéllar Arquitectura del Mármol, dedicada a la producción de proyectos especiales en piedra natural, desde la fase de diseño hasta la de instalación y mantenimiento, ha sido muy importante la toma de datos mediante el escaneado *in situ* de la obra, para obtener la certeza absoluta de las dimensiones reales de la misma.

El equipo técnico de la compañía almeriense adaptó el diseño a las medidas reales y realizó los despieces con cotas y numeración de cada una de las piezas que irían en la fachada para que, desde el comienzo, el trabajo

a realizar quedara perfectamente definido. Aprobado el replanteo y despiece de la fachada, se llevó a cabo el análisis y estudio de los sistemas de fijación para cada una de las piezas. Todos los sistemas están basados en cálculos estructurales que justifican su conveniencia en cada caso, según su peso y dimensiones.

Dentro del proceso de producción de Cuéllar Arquitectura del Mármol, el material es seleccionado antes de realizar el primer corte, en función de la tipología de pieza que se quiere fabricar. Con esto se reducen los desperdicios de material a la vez que se asegura una cierta tonalidad de la piedra por elementos.



Para el interior, que actualmente se encuentra en ejecución, se ha realizado el mismo proceso de toma de datos mediante escaneo. Entre otros elementos en materiales nobles, la solería se está elaborando en mármol Volakas, con inscripciones de latón, que en algunas zonas se combina ónix ocre y, en otras, con marcos en mármol Negro Marquina.

El otro eje clave de la construcción, la fachada norte, da respuesta a la transparencia, las vistas y la integración con el paisaje. Para ello, se diseñó un gran pórtico de aluminio de color oro mate que incorpora una celosía doble de hexágonos y estrellas, calculada mediante un software paramétrico, en el que los parámetros de diseño eran las zonas de sombra de la terraza de la segunda planta, que incorpora una zona de baño.

Como colofón al proyecto exterior, la zona de cubierta que no tiene celosía, alberga una terraza verde, que permite una vista de 360° del entorno, y genera un jardín de invierno en las épocas suaves del año.



Artesanos
del mármol

**0mármoles
RTISOR**

Pol. Ind. Rubira-Sola 2ª fase Parcela T3-C / 04867 Macael (Almería) España / Tlf.: +34 950 126 113 / +34 630 281 454
info@marmolesortisor.es / www.marmolesortisor.es

f t in

CÓMO SERÁ LA ARQUITECTURA Y EL DISEÑO EN LA NUEVA NORMALIDAD

By Randy Fiser, Daniel Germani y José Ángel Ferrer

“Cuanto más amplio sea nuestro conocimiento de la experiencia humana, mejores diseños tendremos”. Steve Jobs, el magnate estadounidense, cofundador y presidente ejecutivo de Apple, aplicaba esta afirmación al mundo de la informática. Hoy, tras una situación en la que se ha puesto en jaque la propia existencia humana, expertos del campo de la arquitectura y el diseño coinciden en que la investigación, el examen de las debilidades y la innovación en materiales, serán los retos a los que los profesionales de este mundo se deberán enfrentar.

En primer lugar, Randy Fiser, CEO de la American Society of Interior Designers, ASID, cree que, aunque llevará años entender cómo las personas querrán vivir y trabajar tras el Covid-19, los diseñadores deberán usar la

investigación como herramienta para guiar las decisiones de diseño y vida y potenciar su trabajo, en apoyo a esta nueva situación. Considera que, tanto la salubridad de los espacios que habitamos, como la innovación en materiales que no difundan virus y sean fácilmente lavables, serán componentes clave.

Asimismo, asegura que las superficies tendrán un rol muy protagonista y sus cualidades higiénicas serán tan importantes como las estéticas. Según Fiser, “las características saludables de un material como la piedra natural, no solo respaldan los principios de diseño biofílico sino que, verdaderamente, brindan importantes beneficios para sus ocupantes”, una necesidad muy latente actualmente.





Daniel Germani, director creativo y fundador de Daniel Germani Designs, cree también que “la pandemia que nos está azotando traerá cambios en el modo de diseñar y de pensar en cuanto al uso de materiales”. Para Germani, éste “es un período de introspección, de análisis y de replanteo donde, más que nunca, la coyuntura que estamos viviendo, ha resaltado lo que estamos haciendo bien, y lo que estamos haciendo mal”.

José Ángel Ferrer, arquitecto español y director del estudio Ferrer Arquitectos, lo tiene claro. “El problema de la vivienda continúa siendo una asignatura pendiente de esta sociedad. La mayoría de las personas no viven en viviendas que reúnan las mínimas condiciones para conseguir un estado de bienestar psicológico y físico adecuado”. Afirma que el Covid-19 ha evidenciado que “en muchas viviendas, las personas tienen que hacer contorsionismo para captar algunos rayos de sol durante unos minutos al día” y que se debe hacer “un mayor esfuerzo para buscar soluciones habitables más dignas y satisfactorias”.

En este sentido, Randy Fiser, coincide con esta opinión considerando que la pandemia “tendrá un profundo impacto en la industria del diseño”, ya que “las personas confinadas en sus hogares, han podido comprender que el diseño, realmente, importa”.

El directivo de la sociedad que, con 25000 miembros, se centra en la investigación y la promoción de la profesión para demostrar que el ‘diseño impacta vidas’ asegura que muchos de sus miembros, de pequeñas y grandes empresas, tienen ahora, más trabajo que nunca. “Es probable que muchos propietarios tengan la necesidad de reformar su casa debido al mucho tiempo que han pasado en ella y, de cara al que podrían pasar, a medida que el teletrabajo se instaura”. Vaticina, basándose en esta experiencia, que una de las prioridades del consumidor será la apreciación del confort, además del uso de texturas que fomenten la serenidad y, de colores, que aporten tanto calma como energía.



Germani, por su parte, quien no se identifica con el uso de la palabra tendencia, sino que prefiere explorar lo que falta en el mercado y por qué, para desarrollarlo, piensa que “los colores saturados están tomando una envión muy fuerte”. Esta visión se evidencia maravillosamente en su trabajo a través de la colaboración en la creación de colecciones de colores para Dekton by Cosentino, así como en su línea de mobiliario.



Proyecto Casa Cuatre Carreres - Mas Millet Arquitectos. Ejecutado por Barrón Estudio. Bancada de Dekton Galema, Cosentino. Autor: Alfonso Calzaz



Otro aspecto de gran relevancia en esta nueva normalidad, donde el virus también ha expandido la digitalización por el mundo, es la reconciliación con lo natural. Según el arquitecto español, “se va a potenciar la mirada a la naturaleza y productos como la piedra natural encajarían dentro de esta vuelta a lo natural. El interés por el mármol y la piedra ha existido siempre, sin embargo, su valor diferencial depende de la forma en que la usemos y del diseño que le apliquemos”. Ferrer, ejemplifica su creencia con la experiencia trabajando con la Marca Macael en el desarrollo del edificio Pitágoras, y resalta, como una buena referencia reciente de las muchas posibilidades y nuevas formas de aplicación del mármol, el edificio de viviendas, Lagasca 99 en Madrid, de Rafael De la Hoz. Para él, es necesario “investigar en valores contemporáneos que hagan de la piedra, un material sorprendente en cada momento y completamente contemporáneo”.



Fuente: Ferrer Arquitectos

Bajo la filosofía de que el buen diseño debería ser siempre honesto e inspirador, Daniel Germani, incluye a los materiales nobles como parte de ella. “Las imperfecciones de los materiales naturales es lo que hacen que sean perfectos. La belleza está en lo imperfecto, está en la vena de un mármol que se cruza de lado a lado con combinaciones de colores irrepetibles, está en un cambio de color debido a la oxidación, en los miles de años que ha llevado crear cada una de las variedades de mármol, en gestos que sólo la naturaleza puede crear”. Sabe que el coste y la manutención hacen que, para ciertas aplicaciones, el cliente piense en otras alternativas, aunque el mármol y la piedra natural han tenido y seguirán teniendo, un rol fundamental en la historia de la arquitectura y del diseño.



Fuente: Dekton Liquid Embers, Cosentino



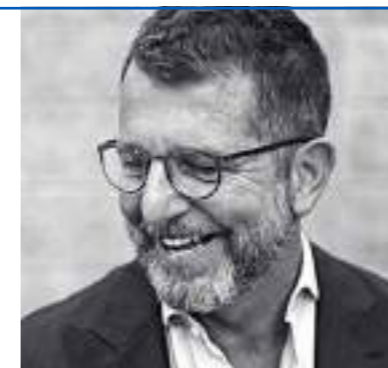
Fuente: Cuellar Arquitectura del Mármol

En cuanto al diseño estructural de viviendas “es clara la tendencia a que ésta disponga de terrazas o espacios donde, el aire libre y el soleamiento, puedan disfrutarse diariamente sin salir de casa”, advierte Ferrer quien, precisamente, está llevando a cabo el diseño de un edificio de viviendas de ocho plantas en Madrid con pequeñas terrazas-huertos en cada vivienda. Se trata del concepto edificio-jardín donde los pequeños jardines cumplen la doble función de contacto con la naturaleza y la capacidad para el cultivo de autoconsumo de una familia media durante todo el año.

En definitiva, y tomando como referencia la situación vivida, es importante no perder de vista que “el cliente final hoy, es un cliente mucho más informado en cuanto a las propuestas que existen y esto, supone un desafío. Un cliente que, en general, ha hecho su investigación, que sabe

de antemano qué es lo que quiere”, resume Germani. Por ello, Randy Fiser, anima a los profesionales a ser un buen recurso para los usuarios. “Incluso aunque los clientes o potenciales clientes no estén presentes todavía, compartir artículos relevantes, publicar proyectos que puedan inspirarlos y simplemente, escuchar sus necesidades, harán que, cuando estén listos para un proyecto, seas la primera llamada que hagan”.

Y, sobre todo, “mirar al futuro con optimismo”, una perspectiva que, de la mano de José Ángel Ferrer, invita a ser profesional, honesto y vivir con responsabilidad, pero nunca con miedo. “De esta situación saldremos, pero nos va a llevar algunos años recuperarnos y alcanzar el tono adecuado. Cuanto antes nos pongamos a ello, mucho mejor”.



DANIEL GERMANI,
arquitecto-diseñador

Nació en Buenos Aires, Argentina donde estudió arquitectura. Saltó a Europa para trabajar en varios proyectos creativos e iniciativas empresariales. Hoy es director creativo y fundador de Daniel Germani Designs, una firma especializada en muebles modernos a medida, diseño de interiores y renovación arquitectónica, con sede en Phoenix, Arizona, Estados Unidos. Daniel Germani, además, colabora a nivel internacional con marcas líderes como Cosentino, Brown Jordan Outdoor Kitchen, Gandia Blasco, Danver, Poliform y Riva 1920. Su estética está influenciada por la Bauhaus, Oscar Niemeyer, Le Corbusier, Mies van der Rohe

y Frank Lloyd Wright y su filosofía es simple: un buen diseño siempre debe ser honesto e inspirador. Destaca, de su colaboración con Cosentino, que ha marcado un punto de inflexión en su carrera. Valora su capital tecnológico, humano y, sobre todo, los valores corporativos de un líder como Francisco Martínez-Cosentino, su presidente. “Sólo una tierra tan noble y mágica como Macael, podía haber creado y dado lugar a una empresa de este prestigio mundial”. De hecho, SA-D2, una cocina de exterior diseñada con Dekton® by Cosentino y Brown Jordan Outdoor Kitchens, ha sido galardonada con los premios más importantes de la industria.

Obtuvo el premio al mejor diseño 2017 para muebles de exterior de la revista Interior Design y quedó finalista en los Premios de Diseño ciudad de Nueva York 2017, entre otros. Su trabajo DeKauri, un baño inspirado en la credenza italiana, también con Dekton® by Cosentino, Riva 1920, Fantini y Juniper, fue galardonado con el Premio de Plata KBIS en el Certamen de la industria de la cocina y el baño 2018, el Gran Premio de Diseño Architectural Digest 2018, el 2018 NYCXDesign Awards y el Premio de Diseño alemán a la excelencia en diseño, ambos en la categoría de baño.



JOSÉ ÁNGEL FERRER,
arquitecto

Director del estudio de arquitectura Ferrer Arquitectos desde 1993, cree que su profesión de arquitecto no sería plena si no se acompaña de cierta labor de enseñanza e investigación. Así, actualmente y de forma esporádica, José Ángel Ferrer compagina su actividad con la enseñanza en la escuela de arquitectura de la Universidad Nebrija y la redacción de escritos relativos a lo arquitectónico, como el libro publicado sobre los Museos de Rafael Moneo. Su estudio, Ferrer Arquitectos, desarrolló el proyecto del edificio

Pitágoras, también conocido como Centro de Investigación y Transferencia de Tecnología. Esta construcción, promovida por el Parque Científico Tecnológico de Almería (PITA, España), actúa como un centro de negocios internacional y de cooperación entre empresas y, se trata, de una obra de arquitectura sostenible con calificación energética A. Dispone de una sorprendente fachada ventilada de mármol Blanco Macael por la que obtuvo el Premio al Arquitecto en la edición de Premios Macael 2009. Anteriormente a su construcción,

no existía en el entorno ningún antecedente en cuanto a tamaño y tipo de fachada, a excepción del proyecto del Centro de Salud Mediterráneo - Torrecárdenas de Almería que, de un tamaño menor, el propio estudio había realizado un año antes. Ésta fue, según palabras del arquitecto, una experiencia muy valiosa que sirvió para desarrollar la fachada del Pitágoras, un innovador edificio cuyo carácter tecnológico se ve reforzado por el efecto vibrante que la luz del sol ejerce sobre las lamas de piedra.



RANDY FISER,
CEO de American Society of Interior Designers - ASID

La Sociedad Americana de Diseñadores de Interiores, con más de 40 años de actividad, es una institución interdisciplinaria compuesta por miembros de todas las especialidades del diseño, desde el residencial hasta el de hospitales, pasando por el diseño de oficinas, centros educativos, tiendas y hoteles. Surgió de la unión de dos organizaciones por lo que, su legado, se remonta a principios de la década de 1930. Después de casi 85 años de liderazgo en la industria, siguen trabajando por integrar las ventajas de las conexiones locales con las de

nivel nacional, las de pequeñas con grandes empresas y las que existen entre el diseño de los lugares que usamos para vivir, trabajar, divertirnos y recuperarnos.

Promueven, en aras de ayudar y mejorar el trabajo de los diseñadores de interiores, charlas de temas importantes sobre el diseño sostenible, la responsabilidad social y el bienestar, entre otros, y se preocupan por mostrar el impacto del diseño en la experiencia humana, así como, el valor que los diseñadores de interiores aportan a la sociedad.

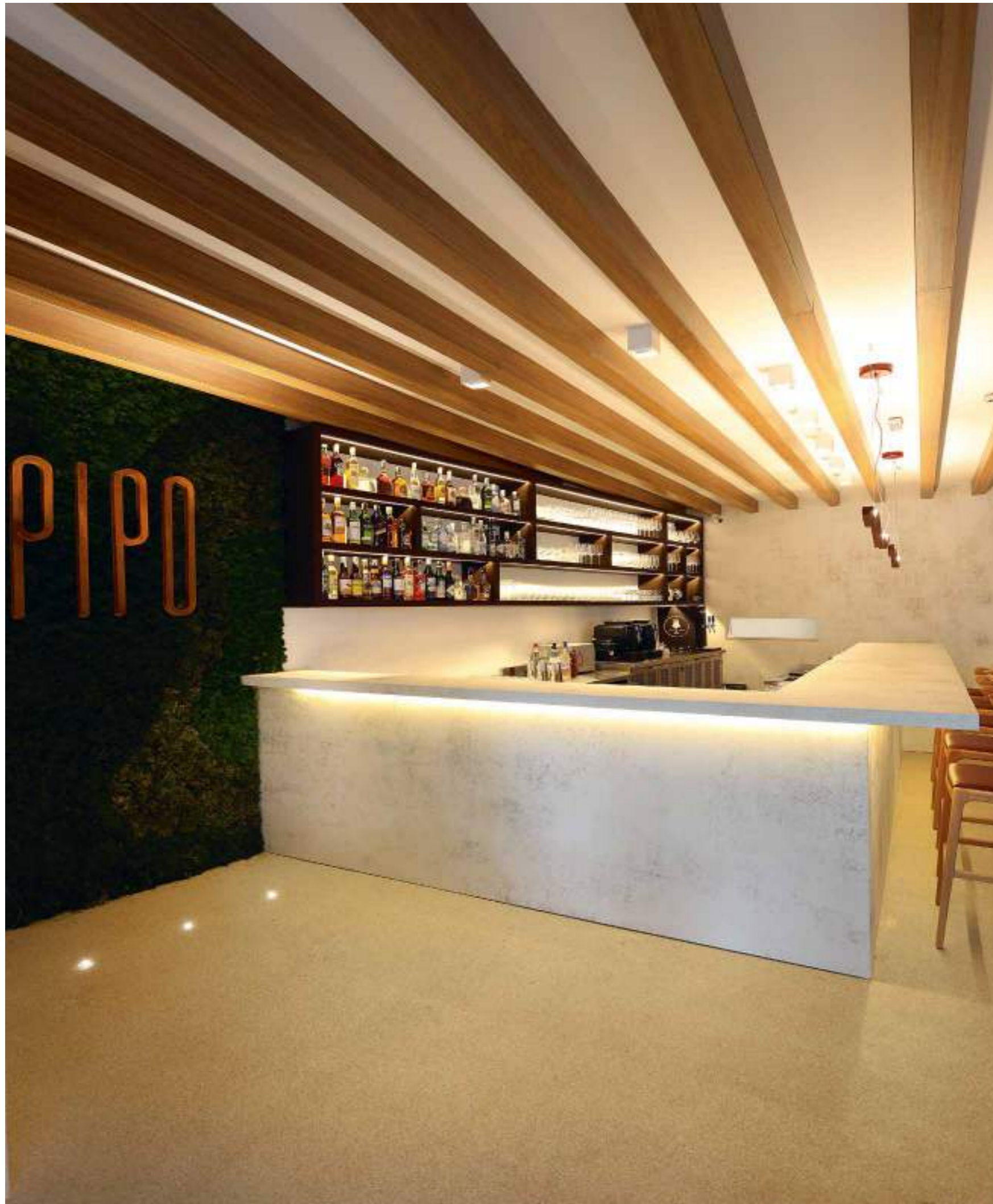
ASID fue galardonada con el Premio a la Institución 2015 en la gala de Premios Macael, no solo por su gran aportación al mundo del diseño en general, sino por su apoyo a las empresas de Macael que, actualmente, son miembros de la organización americana. Randy Fiser destaca de ellas la pasión y el conocimiento y, sobre todo, la profesionalidad con que trabajan como colaboradores. “Son verdaderos expertos que entienden el trabajo que hacen los diseñadores”.

PIMAR
S T O N E

calidad
que nos distingue

www.pimarstone.com

Paraje La Fuensanta, s/n. - 04869 FINES (Almería) - Spain
Teléfono +34 950 634 152
ventas@pimarstone.com



PIPO RESTAURANTE Y DEKTON BY COSENTINO, DELICADA SIMPLICIDAD CON CARÁCTER INDUSTRIAL

São Paulo, Brasil

Fuente: Cosentino

Caracterizado por estancias amplias y diáfanas, este espacio gastronómico, diseñado por las arquitectas Renata Castilho y Camila Buciani, de RCB Arquitectura, es una ovación a la naturalidad y la sencillez, muy al hilo del vanguardismo urbano. Además de su distribución, la elección y mezcla de colores, materiales y texturas, dentro de una gama cromática de tendencia natural, crean una estética encantadora para una sala de ambiente tranquilo.

El concepto integral del proyecto pretendía casar con la personalidad de su propietario, el chef Felipe Bronze, que ya tenía el restaurante homónimo en Río de Janeiro. En base a esto, las diseñadoras querían crear un lugar donde la naturaleza, la luz natural y la brisa fresca fueran las protagonistas. Pero, además, no podían olvidar la frenética actividad diaria del local, que demandaba también materiales que,

dentro de esta tónica, resultaran duraderos, funcionales y resistentes y, cuya limpieza y reparación, fueran sencillas.

La respuesta a estas exigencias, la encontraron, tanto las arquitectas como Bronze, en la instalación de Dekton® by Cosentino, una superficie ultracompacta resistente a las altas y bajas temperaturas, arañazos, rasguños y manchas, muy recomendable para su uso en establecimientos comerciales y restaurantes. Además, la superficie Dekton® puede entrar en contacto directo con utensilios calientes, sin miedo a que el material se rompa o quemé. En total, el proyecto contiene 138 metros cuadrados de este material en los colores Orix y Nilium, repartidos entre el interior y el exterior del restaurante de 230 metros cuadrados, y de Silestone® Blanco Capri, en los lavabos de los baños.





Felipe Bronze, chef y propietario de Pipo Restaurante: "Elegimos Dekton® by Cosentino para todos nuestros espacios de trabajo porque sabemos que es un producto duradero, que podremos usar durante muchos años y que se ajusta perfectamente al estilo del local".



Pipo Restaurante abrió sus puertas en enero de 2019 y se encuentra en las instalaciones del Museo de Imagen y Sonido de São Paulo (MIS). Cuenta con una cocina principal abierta a la zona del restaurante, donde los clientes disfrutan de unas vistas privilegiadas de la elaboración y el emplatado de la comida. Toda esta superficie de trabajo está realizada en Dekton® Orix así como, otra pared del local que fue decorada por el artista de grafitis TOZ. Este material, de la colección Industrial de la multinacional que, con sede en Almería, es líder en la distribución de superficies para el mundo de la arquitectura y el diseño, es de un color que simula el cemento desgastado en tonos fríos, con una mezcla de negro, azul y verde. Constituye así, el toque urbano y cosmopolita que irrumpe, acertadamente, en el resto del acogedor conjunto.

En las mesas y encimeras del exterior e interior del restaurante, además del interior de la vinoteca y las paredes

del local, se instaló Dekton® Nilium. Esta superficie de tono claro y reluciente, está salpicada de puntos metálicos dorados y grises y da la sensación de que el material se encuentra en el comienzo del proceso de oxidación. Pertenece también a la colección Industrial de la compañía y, en este espacio, es la mejor alternativa para darle ese aspecto luminoso, natural, sencillo y homogéneo que perseguía el proyecto.

Unas puertas correderas realizadas con listones de madera, separan el área principal de la terraza, que está rodeada de vegetación. Al chef le gustó tanto el proyecto arquitectónico que el concepto de naturaleza se incorporó también en el interior del restaurante, justo en la entrada, donde hay una pared con un jardín vertical. Pipo Restaurante es, con todo ello, mucho más que un placer para el paladar.



in
mármoles
LA INDIANA

30 Años viviendo la piedra

MATERIALES EXCLUSIVOS DE LA MEJOR CALIDAD
ESFUERZO, DEDICACIÓN Y CONSTANCIA NOS DEFINEN

Pol. Industrial Llano La Herrá, s/n.
04869 FINES (Almería - España)
Tel. 950 444 346 / 610 374 081 / info@marmoleslaindiana.com

www.marmoleslaindiana.com

BIANCO MILANO Y MARINE BLACK, CONJUGACIÓN DE CONTRASTES PARA UNA SUITE MUY GLAM

El diseñador Fran Cassinello ha presentado Le chambre enchantres, el espacio en Casa Decor 2020 en colaboración con Mármoles Sol.

Fuente: Casa Decor 2020 - Fran Cassinello.
Fotos: Nacho Uribesalazar.
Mármoles Sol



Llamativas piezas colocadas cuidadosamente se mezclan con materiales únicos en un juego de colores neutros y saturados que conviven en total sincronización. Se respira intimidad, calidez, buen gusto y espíritu cosmopolita en esta atmósfera que nos transporta a la parisina y neoyorkina época dorada de los años 50 y 70. Y es que la combinación de diseños y formas de distintas épocas y procedencias se ha convertido en un gran reclamo en la creación de ambientes. Bajo este concepto nace Le chambre enchantes, el espacio que el diseñador Fran Cassinello ha creado para la edición de Casa Decor 2020, que ha vuelto a abrir sus puertas desde el 8 de junio al 5 de julio.

El proyecto de interiorismo, en el que ha colaborado la empresa almeriense Mármoles Sol, como proveedora de la piedra natural instalada, recrea una suite en la que la arrolladora fuerza del mix antiguo-moderno, gen característico del neoclásico y principal seña de identidad del estilo del diseñador, cobra importancia suprema y convierte el espacio en un lugar que invita a quedarse para siempre.

El peso decorativo de la suite, que se divide en dos zonas geoméricamente conectadas, -zona de descanso y baño-, recae en tres focos principales. El primero de ellos, es la gran variedad de puntos de luz instalados. Apliques, lámparas de techo, de mesa, iluminación integrada cenital y a ras de suelo... todo ello respetando la mezcla de estilos clásico-vanguardista y aportando un magnífico efecto de calidez. El segundo núcleo central del ambiente es la contraposición de colores. Se ha jugado con blancos y negros como tonos conductores, para pasar por beige, marrones y escogidos contrastes en oro; una combinación infalible cuando se trata de buscar sofisticación y elegancia.



El tercer e importante eje del diseño es la elección de materiales naturales y nobles, un valor diferenciador muy presente en las creaciones de Cassinello. Como ya adelantábamos en la anterior edición de esta publicación, el diseñador se ha vuelto a decantar por la elección de piedras naturales únicas, ambas localizadas en el baño. Por un lado, se ha instalado Bianco Milano como revestimiento completo en la ducha, además de encofrado para la pared en la zona de lavamanos. El material, una cuarcita brasileña con fondo blanco surcado por irregulares líneas negras, pertenece a la serie Infinity de la empresa Mármoles Sol. Con base central en Olula del Río, Almería, la compañía extiende sus brazos logísticos entre Madrid, Granada, Murcia y Málaga como distribuidor de piedras naturales de exclusivas canteras del mundo.

El chapado de la bañera, los lavabos, así como el recubrimiento de los mismos, a los que también se les ha incluido iluminación en la parte inferior, se han realizado con Marine Black, otra cuarcita procedente de Brasil, en este caso, de la serie Cénit de la empresa. Su fondo negro intenso sobre el que ondean sutiles vetas blancas es la contraposición tonal perfecta para el espacio. Muebles oscuros en la zona de descanso, así como madera y textiles velvet, complementan este cuadro ornamental cargado de personalidad, que respeta la propia esencia del singular edificio escogido, este año, para la celebración de la exposición.

Esta casa palaciega de 1904, situada en el icónico barrio de Salamanca madrileño se vio obligada a cerrar temporalmente por responsabilidad social y de salud ante la emergencia sanitaria por el Covid-19. Pero los amantes del diseño de interiores tienen de nuevo la oportunidad de volver a disfrutar del trabajo de los grandes profesionales que forman parte de esta exposición.

ENTREVISTA FRAN CASSINELLO



Quién es Fran Cassinello...

Soy un chico de Almería que lleva en el mundo del interiorismo 20 años, el cual me encanta.

Cómo descubrió su vocación...

En una época que andaba un poco perdido profesionalmente, al entrar en un estudio/tienda de un amigo descubrí la profesión a la que quería dedicarme el resto de mi vida.

Un lugar donde encuentra inspiración.

La inspiración puede surgir en cualquier lugar o frente a cualquier objeto. Lo importante es no dejarla ir y capturarla en ese preciso momento.

¿Cuál es la señal de identidad o el elemento/objeto/color/etc. que nunca falta en sus ambientes?

La seña de identidad es la calidad. Uso esos materiales que el tiempo, lejos

de estropearlos, les añade belleza y diferencia, o sea los materiales nobles.

¿Podría decir que, actualmente, el estilo neoclásico define su trabajo? ¿Fue siempre así, cómo fueron sus comienzos?

Si, el estilo neoclásico define mi trabajo. En cuanto a la segunda pregunta, no siempre fue así, ya que comencé en los años 90 con el boom de lo oriental, de ahí el nombre de Mandalay.

Es un experto en mezclar materiales para conseguir ambientes de gran personalidad ¿Qué llega antes, la idea para después encajar los materiales, o los materiales para conformar esa idea?

Puede ser de las dos maneras, puedo tener la idea y buscar esos materiales perfectos que la plasman y la realzan, o puedo estar delante de una pieza que,

como hemos dicho antes, me inspire tanto que construya sobre ella la idea del proyecto.

La piedra natural y los materiales marmoleados llevan varias ediciones siendo protagonistas en sus espacios en Casa Decor. ¿Cree que su uso es una tendencia en auge? ¿Cuál cree que es el punto diferenciador con respecto a otros materiales?

Desde luego es una tendencia que está en alza, aunque, como buen almeriense e hijo del antiguo abogado de la Asociación de Empresarios del Mármol de Andalucía, siempre lo he tenido muy presente y, para mí, no es tendencia ya que es lo más bonito y atemporal.

El punto diferenciador es que cada bloque que nos regala la naturaleza es

una pieza única, con un diseño irrepetible, que provoca las mismas sensaciones que un cuadro de un gran artista.

Hablemos ahora de la La chambre enchantres, el espacio en Casa Decor 2020. Ha elegido, entre otros materiales, Bianco Milano y Marine Black. ¿Qué representan ambos mármoles en el espacio? ¿Qué quería conseguir o qué consigue con ellos?

Para mí son el contrapunto el uno del otro, juntos se potencian y, a la vez, no compiten. Lo que quería conseguir era el contraste en el que, por su textura y dramaticalidad, brilla el Bianco Milano pero el Marine Black aporta esa serenidad que lo balancea. Éste último es el perfecto soporte para la estructura de latón que hemos diseñado a modo de espejo y toallero en nuestro espacio.

¿De qué forma está presente la sostenibilidad en el espacio?

En Mandalay somos muy sensibles a este aspecto y todo el material que hemos usado en Casa Decor 2018, 2019 y 2020 después ha sido reutilizado en otros proyectos, el último en mi casa, que tiene una mezcla de los tres espacios (ríe).

¿Qué le pide a una empresa colaboradora para que sea también partícipe de sus creaciones?

Empresas que aporten esa calidad de la que hablamos anteriormente, que aporte variedad para poder plasmar y sorprender con nuestras ideas y sobre todo, muy importante para nosotros, el valor humano de los que la forman.

En esta ocasión, repite colaboración con la empresa almeriense, Mármoles Sol. ¿Qué valor añadido le aporta trabajar con ellos?

Nos aporta justo lo que hemos mencionado en el apartado anterior y señalaría que tienen un extra en cuanto a la originalidad y diferencia de sus piedras.

Hablemos de Mandalay Interiorismo.

Nació en el año 97 y por mi experiencia como anticuario y consecuencia de viajar por todo el mundo para seleccionar las piezas. Mi idea era aportar en los hogares de mis clientes ese extra de originalidad, calidez y autenticidad que te provocan estas piezas que proceden de otras culturas.

Su obra tiene aroma de recuerdo, evoca encanto y sofisticación de un ayer brillante, pero con importantes aires de

vanguardia. ¿Cómo consigue hacer el pasado tan presente? ¿Qué elementos son clave para crear esa estética?

Porque creo en ello, nosotros no seríamos lo que somos hoy si no hubiéramos pasado por todas las etapas anteriores, es decir, somos el resultado de una evolución. Por eso, a mí me gusta hacer esos guiños al pasado, sin perder de vista nuestro presente.

Si mira al futuro en el mundo del diseño, ¿qué ve?

Veo el triunfo de la fusión de los espacios que se adecuan perfectamente a la personalidad de cada cliente, como si fuera un traje a medida de su vida. Vivimos en una época en la que conviven muchos estilos, con lo cual, siempre con criterio, se puede crear el universo individual con el que cada uno se siente identificado.

¿Qué es lo mejor de su profesión? Y, ¿lo peor?

Conocer a un cliente, empaparnos de él y crear ese proyecto a medida que solucione esas necesidades que el cliente busca. Lo más difícil, normalmente, es la coordinación de los diferentes gremios en un proyecto y resolver los problemas que van surgiendo durante el mismo.

¿Qué le recomendaría a un joven diseñador que termina hoy su formación?

Que siempre sea él mismo y que lo viva con mucha pasión.

Por último:

- Una persona: Las que se dan a los demás.
- Un lugar: El Cabo de Gata
- Un libro: Mucho.
- Una obra de arquitectura: La Alhambra y sus jardines con el agua como elemento siempre presente.
- Un color: azul
- Un animal: mi perro
- Un diseñador: Yves Saint Lauren
- Actriz o actor: Rita Hayworth
- Un miedo: perder la salud
- Un placer –confesable-: Todo, cuantos más mejor.
- Lo que más le gusta de sí mismo: El humor
- Lo que menos: Soy impaciente
- Una palabra: Cariño

AHORRO ENERGÉTICO Y AISLAMIENTO ACÚSTICO CON FACHADAS VENTILADAS EN PIEDRA NATURAL

Fuente: Mármoles Gutiérrez Mena



MARMOLES GUTIERREZ MENA, S.A. - Ctra. Baza, km. 58 - 04869 FINES (Almería) SPAIN - Tlf. +34 950 444 159
www.gutierrezmena.com info@gutierrezmena.com export@gmena.com



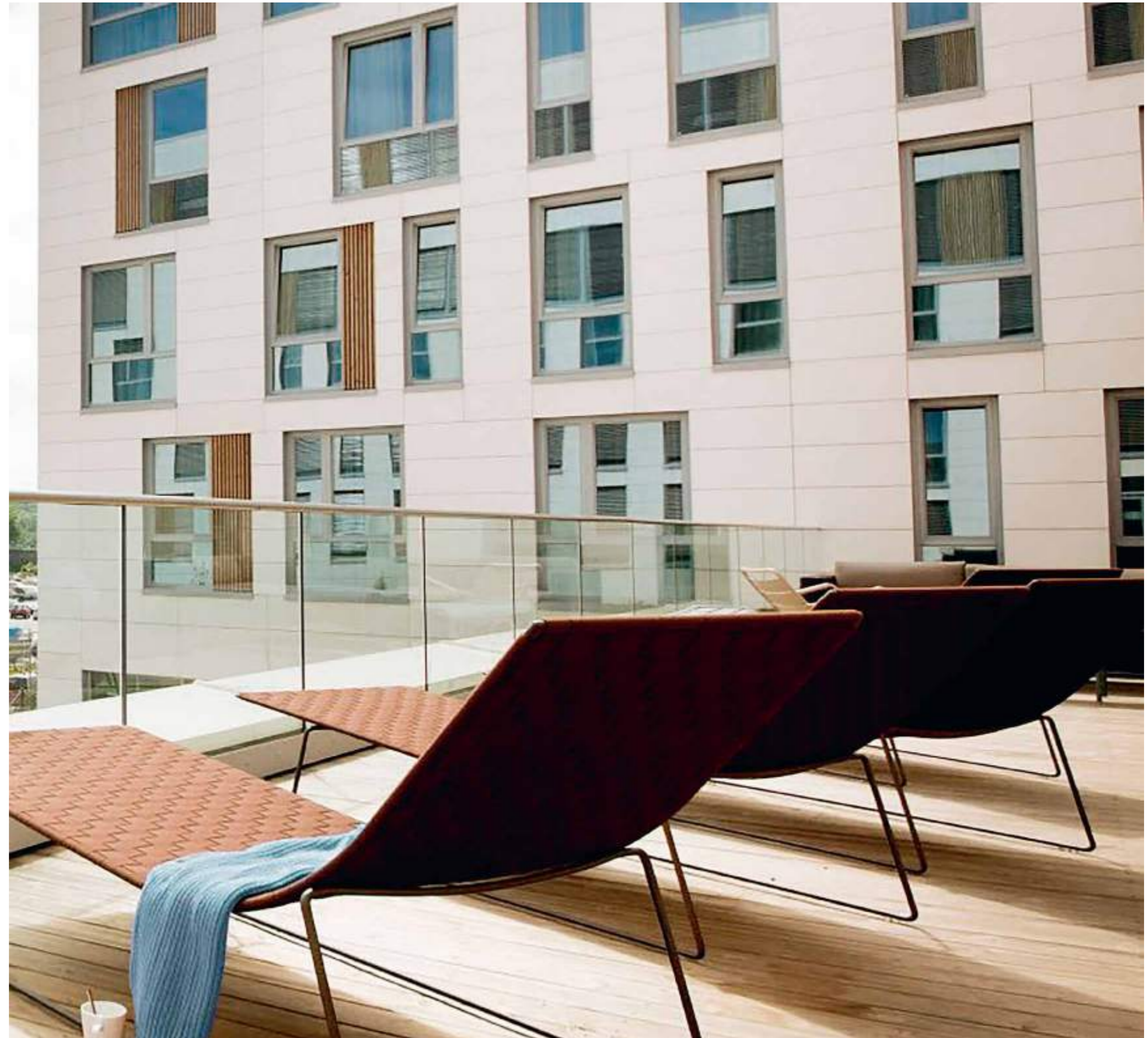
Unas de las demandas de arquitectos y constructores para elegir un material en fachadas ventiladas es que éste, no solo reúna características estéticas, sino que también, dé respuesta a exigencias técnicas. En este sentido, el sistema de fachada ventilada en piedra natural, además de ser indiscutiblemente duradero, tiene valiosos atributos que contribuyen a reducir el gasto energético, así como el fomento de la habitabilidad de los edificios, debido a sus propiedades aislantes.

En este edificio de apartamentos, situado en el centro financiero de Oslo, Noruega, se ha instalado una fachada ventilada con 4000 metros cuadrados de mármol Blanco Macael, en acabado arenado y piezas de 210x150x3. El objetivo del ambicioso proyecto era explotar, al máximo, el efecto chimenea, uno de los principales reclamos de este ventajoso elemento de construcción. Esto, unido al uso de la piedra autóctona de Macael (Almería), proporcionada por Mármoles Gutiérrez Mena, empresa que centra su actividad en todo el proceso productivo, desde la extracción de canteras propias de mármol Blanco Macael, hasta la transformación y distribución, viene a solucionar los problemas de malas temperaturas, humedad y ruido.

La estructura de la fachada ventilada en piedra natural consiste en tres piezas: una capa exterior en piedra, seguida de una cámara de aire que la separa de la cubierta interior del edificio. La virtud de este sistema es el aire concentrado entre las dos capas que, en invierno, se calienta y mantiene la estancia interior protegida del frío y, en verano, la resguarda del sol y la hace más fresca. Esto supone un importante ahorro energético, sobre todo, en zonas de temperaturas extremas o muy cambiantes. Además, este tipo de estructura es también una solución a la humedad y a la contaminación acústica gracias a sus propiedades aislantes.

La piedra natural es aquí un elemento que añade valor a este tipo de revestimiento exterior. En este caso, el uso del mármol Blanco Macael, caracterizado por su bajo coeficiente de porosidad, favorece la durabilidad de la fachada, además de soportar grandes presiones provocadas por el viento y por el propio peso del material. Técnicamente, su carencia de líneas de fracturas y homogeneidad en masa favorecen también la opción de utilizar soportes tanto de carácter lineal, como puntual.

En este otro proyecto de fachada ventilada para el hotel y spa de lujo, Aquarama, también localizado en Noruega, concretamente en la exclusiva zona de Krokleva, se ha utilizado piedra caliza Capri con acabado apomazado. El material, del que se han instalado 5800 metros cuadrados, cuyo despiece llevaba más de 600 medidas, se ha colocado con ranura para anclaje puntual. El proyecto es el resultado de un exhaustivo trabajo tanto por parte del arquitecto, que escogió una clasificación especial de caliza Capri, tras ser sometida a pruebas para un clima tan extremo, como de Mármoles Gutiérrez Mena, que seleccionó la materia prima en la cantera de origen para cumplir con la calidad exigida.





Stonesize®
PANELES ULTRALIGEROS DE PIEDRA NATURAL
 GRAN FORMATO PARA ARQUITECTURA E INTERIORISMO

GRAN FORMATO LIGEREZA RESISTENCIA FÁCIL INSTALACIÓN NATURAL

TINO
MARBELLA
 Ctra. N.º 340, km 175 Río Verde,
 Puerto Banús, 29650
 (+34) 952 906 149

MADRID
 Calle Padilla 30,
 Madrid, 28006
 (+34) 917 811 857

www.tinostone.com
 www.stonesizepanels.com

¿UN MUEBLE DE BAÑO EN MÁRMOL, ULTRALIGERO Y A MEDIDA? SÍ, CON STONESIZE.

Fuente: Tino Natural Stone



BLANCO MACAEL GRIS MACAEL GRIS ALBORÁN

JUANTIJERAS
 mármoles

www.juantijeras.com

Síguenos en:

f t in

Pol. Ind. Rubira Sola, Parcela C-1
 04867 MACAEL (Almería-España)
 Tel.: 950 445 440 / 969 362 141
 info@juantijeras.es

Los amantes de la autenticidad y la singularidad en diseño saben bien que, en este arte, todo y nada está escrito. Que la piedra natural lleva varias temporadas siendo protagonista de los espacios más glamurosos, mucho más allá de su uso en la decoración clásica de antaño, es un hecho. Como lo es también que, además de su indiscutible belleza estética y sus propiedades físicas, pocos materiales pueden ser tan versátiles como ella.

En este sentido, la innovación juega un papel fundamental. En esta lujosa villa en Marbella, en la que se han instalado cuatro diferentes tipos de mármoles en revestimientos interiores, solería interior y exterior, baños y muebles de baño, algunas de las aplicaciones se han realizado bajo un revolucionario sistema, que ha dado un giro de tuerca al concepto tradicional del trabajo con piedra natural. Se trata de Stonesize SSHA, una técnica para elaborar piedra ultraligera con la que la empresa Tino Natural Stone, distribuidora de piedra natural y especializada en proyectos de lujo, está revolucionando el mercado.

Stonesize® SSHA combina un delgado panel laminado de piedra 100% natural con un núcleo de panel de abeja de aluminio. Existen variantes de Stonesize en las que el refuerzo de honeycomb –nido de abeja- puede ser también de fibra de vidrio u otros materiales resistentes. Este método, en todas sus versiones, reduce el peso del panel de piedra natural en más de un ochenta por ciento y lo hace más resistente, tanto a la compresión como a la flexión. Permite realizar tablas de gran formato y grosor mínimo para crear espacios sin cortes y aumentar, así, las posibilidades de diseño.

Por lo tanto, si las aplicaciones en piedra natural para el mundo de la arquitectura y la decoración eran muchas, esta mejora en innovación las hace infinitas. El proyecto de esta casa marbellí, del estudio Gálvez Interiores, es un buen ejemplo de ello. Los baños de la villa, que

presentan un diseño similar y para los que se ha usado una combinación de mármoles parecida, son casi una obra de arte. Todos ellos tienen muebles con lavabo integrado, enteramente realizados en piedra y a los que se les ha aplicado Stonesize® SSHA.

Por un lado, para dos de ellos se ha utilizado mármol Gris Picasso, un mármol blanco grisáceo calcítico en cuyo fondo nacarado, se entrecruzan abundantes y espléndidas vetas en tonos, principalmente, grises. En su elaboración, se ha aprovechado la singular estética de esta piedra, cortándola y colocándola con la técnica del bookmatch. Esto, unido a la aplicación de Stonesize® SSHA, ha permitido crear este mobiliario en piedra, colgado en la pared, con todas sus partes vistas, frentes de cajón y puertas abatibles, como nunca antes habría sido posible.





Otro de los muebles de baño, realizado en mármol Negro Portoro, una piedra de alta gama con fondo negro cristalino y explosión de veteado dorado y blanco, se ha hecho con partes fijas y, suspendido en la pared, presenta también la ventaja de la ligereza y resistencia que ofrece este sistema.

Stonesize es aplicable a todo tipo de revestimientos, tanto de paredes, como bañeras, ducha, solería interior y exterior, así como para paneles de paredes divisorias y línea de mobiliario. La sensación de homogeneidad se potencia en los aplacados de gran formato ya que el número de juntas resulta ser visiblemente menor además de que su instalación y manipulación son más sencillas. Esta técnica de la empresa almeriense, Tino Natural Stone, se usa también en decoración naval, fachadas ventiladas y suelo técnico.



PROYECTOS EN MÁRMOL

CAMAR

CAMAR

RÉPLICA ALHAMBRA DE GRANADA - ARABIA SAUDITA

BANCO DE ESPAÑA - MADRID

VIVIENDA PRIVADA - MARBELLA

CENTRO CANALEJAS - MADRID

ANASOL MARQUEZ WWW.CAMAR.ES +34 950128123 CARRETERA DE TAHAL S/N 04867 MACAEL-ALMERIA-ESPAÑA

AR
ARRIAGA STONE



La profesión de nuestros escultores reflejada en proyectos.
"The work of our sculptors are reflected in our projects."

www.arriagastone.com

Piedra Natural Nessuna by Arriaga Stone

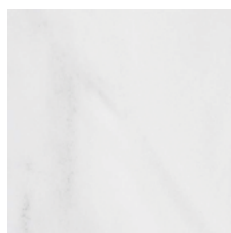


XXXIV Edición
Premios Macael
20 de Noviembre 2020

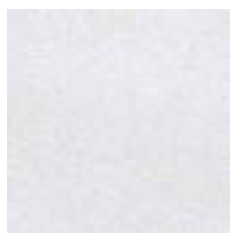




Abujardado
Bush-Hammered



Apomazado
Honed



Arenado
Sanded



Envejecido
Antique



Pulido
Polished



Rayado
Striped

MACAEL
el mármol



www.macaelmarmol.com

